

**Progressieve Arbeiders en Landbouwers Unie**

**\* PALU \***

**nationaal  
urgentie  
programma**



*FOE SETI SRANAN BOEN*



PALU voorzitter Iwan Krolis

Wij moeten samen een nieuw Suriname  
bouwen.

**HOOFDGEBOUW:**

Keizerstraat 81 boven

PARAMARIBO

**BANKRELATIE:**

DE SURINAAMSE BANK

REK: No 12.40.226

t.n.v. W. Chin Joe en

I.E.A. Krolis (PALU)

**IN NEDERLAND:**

PALU- AFDELING- NEDERLAND

POSTBUS 86

6700 AB WAGENINGEN

**BANKRELATIE:**

ABN - WAGENINGEN

REK: No 53.95.10.017

t.n.v. J.K. Hok inzake PALU

Giro v.d. Bank 82 41 84

# Het gaat niet goed met ons land.

---

WE HOEVEN GEEN VRIEND OF VIJAND VAN WIE DAN OOK TE ZIJN OM TE ZIEN DAT HET SLECHT GAAT MET SURINAME. TERWIJL DE HELE WERELD VOORUIT SNELT, GAAN WIJ ZIENDEROGEN ACHTERUIT. TERWIJL ONS WORDT VERTELD DAT ER MILJARDEN EN NOG EENS MILJARDEN IN ONS LAND WORDEN GEPOMPT WORDT ONS GEBREK AAN ALLE DAGELIJKSE BENODIGDHEDEN ELKE DAG GROTER. TERWIJL ONS LAND OVERLOOPT VAN RIJKE PRODUKTIEMOGELIJKHEDEN, HEBBEN EE GEBREK AAN VOEDSEL EN HEBBEN WIJ GEBREK AAN WERK.

In 300 jaar van koloniale overheersing zijn ons land en ons volk diepgaand gestructureerd voor exploitatie door het buitenland en voor afhankelijkheid van het buitenland, zelfs voor wat onze meest elementaire behoeften betreft.

Opeenvolgende Surinaamse regeringen sinds 1948, hebben gefaald om deze frustrerende koloniale structuur te doorbreken.

Vele volkeren in de wereld hebben reeds in de voorbereiding van hun onafhankelijkheid de koloniale structuur, die was gemaakt om hen in eigen land ten achter te stellen, weten te vervangen. Zij wisten daarvoor in de plaats een nieuwe samenleving op te bouwen om hun eigen noden op hun eigen wijze op te lossen.

Twee jaar na onze onafhankelijkheid worden nog steeds honderden miljoenen guldens in West-Suriname weggegooid ten behoeve van buitenlandse bedrijven.

Aan de sanering van Paramaribo en de wederopbouw van de distrikten wordt niets gedaan. Aan Surinaamse arbeiders, landbouwers en ondernemers wordt niet de minste steun en niet de minste begeleiding gegeven om tot betere prestaties en inkomens te komen en om een dringend gewenst eigen nationaal produktie apparaat op te bouwen.

Twee jaar na onze onafhankelijkheid is er nog geen systematisch begin gemaakt om de enorme achterstand in te lopen die ons volk heeft met betrekking tot huisvesting, onderwijs, sociale zorg en andere noodzakelijke voorzieningen. Elk jaar is het een grotere zorg of er voor onze kinderen wel plaats zal zijn op de een of andere school voor algemeen vormend onderwijs. Wat vakonderwijs betreft zijn we zo zoetjes aan nu wel bijna zeker dat die plaats er niet zal zijn. Onze kinderen die aan zulk onderwijs toe zijn worden zo gedwongen zich maar op de straathoeken te vervelen waar zij met geweld en drugs hun aspiraties en werkkraft afregeren.

Want werk is er ook niet. Meer dan 35000 landgenoten zijn momenteel zonder werk. Het aantal werklozen neemt dagelijks toe en bij de huidige gang van zaken is het niet te verwachten dat dit probleem spoedig zal zijn opgelost.

Goede betaalbare woningen zijn zowel in de stad als in de distrikten nauwelijks te krijgen. Bananen, cassave, spijsolie, suiker en al die produkten die wij hier zelf kunnen voortbrengen en die er in de moeilijkste tijden vroeger nog in overvloed aanwezig waren lijken helemaal uit ons land te zijn verdwenen.

We hebben niet genoeg voor ons zelf, laatstaan voor de surinamers die naar het buiteland zijn gegaan en nu naar hun land willen terugkeren. Daarom moeten we onszelf verloochenen en allerlei drogredenen bedenken om onze medeverantwoordelijkheid voor deze landgenoten van ons af te schuiven.

Ons land snelt naar een enorme crisis, want we hebben aan onze onafhankelijkheid nog geen enkele betekenis gegeven. We hebben de belangen van de grote Surinaamsa volksmassa's nog niet centraal gesteld en wij zijn nog niet begonnen om die nieuwe samenleving te maken waarin die belangen daadwerkelijk kunnen worden behartigd.

MENSEN IN WIE WIJ VERTROUWEN HADDEN GESTELD OM DE LEIDING VAN ONS LAND IN HANDEN TE NEMEN HEBBEN ONS DIEP TELEURGESTELD. WE MOETEN DE EENHEID, DE SCHEPPINGSDRANG EN DE WERKKRACHT VAN ONS VOLK MOBILISEREN, OM NIEUWE VERHOUDINGEN IN ONZE SAMENLEVING TE SCHEPPEN EN OM ONZE JONGE REPUBLIEK EEN PLAATS IN DE WERELD TE KUNNEN GEVEN WAAROP WIJ TROTS KUNNEN ZIJN. MAAR VERWARRING EN ONZEKERHEID ZIJN DE OPVALLENDSTE KENMERKEN VAN DE LEIDING VAN ONS LAND. WE SLAAN DE ENE INTERNATIONALE FLATER NA DE ANDERE. ONS ZELFRESPECT EN HET GELOOF IN ONS ZELF WORDT ELKE DAG VERDER ONDERMIJND

Het NATIONAAL URGENTIE-PROGRAMMA van de PROGRESSIEVE ARBEIDERS EN LANDBOUWERS UNIE (PALU), dat u hierbij wordt aangeboden, is dan ook geen wild samenraapsel van loze beloften (zoals die in Surinaamse verkiezingen van oudsher gebruikelijk zijn). Het NATIONAAL URGENTIE PROGRAMMA van de PALU is een systematische, realiseerbare selectie van maatregelen en voorzieningen, die een concrete stap vormen op de weg naar leniging van de noden van ons Volk en verwezenlijking van de hoge idealen van de Surinaamse natie, OP DE KORTST MOGELIJKE TERMIJN.

---

# PALU FOE SETI SRANAN BOEN

---

Het is nu tijd om te beseffen dat geen enkele mogendheid ooit heeft klaargestaan om een pas onafhankelijk geworden natie te geven waar het recht op heeft. Wat we zullen hebben is wat wij zelf zullen hebben opgebouwd. Wat we zullen houden is wat we zelf kunnen verdedigen. Wat we zullen krijgen is wat we zullen weten af te dwingen. Wat we zullen zijn is wat we van ons zelf zullen hebben gemaakt.

We hebben al te veel tijd verloren. Er is enorm veel werk te doen. Het zal zeker niet in vier jaar gedaan kunnen worden maar we hebben het recht (en na 30 jaar van geduldig toezien, de plicht!) om te eisen dat in de komende vier jaar een daadwerkelijk begin wordt gemaakt met de fundamentele herinrichting van onze samenleving en met de wezenlijke oplossing van onze noden.

Het gaat heel slecht met ons land. Maar de dreigende crisis kunnen wij nog net stoppen met harde, eensgezinde arbeid en door NU te zorgen voor een sterke progressieve en creatieve leiding in het land.

Enkele van de in dit programma vervatte punten hebben eerder deel uitgemaakt van een 17 pagina's tellend memorandum dat de PALU (toen nog een politieke actiegroep) op 12 december 1973, in het kader van de kabinetsformatie aan de formateur had doen toekomen. In dit memorandum waren concrete voorstellen gedaan m.b.t. de toen spoedig gewenste onafhankelijkheid, de noodzakelijke decentralisatie van het staatsbestuur, de ontwikkeling van landbouw en veeteelt, de sanering van handel, bank en verzekeringswezen, enz.

DAT VEEL VAN DEZE PUNTEN IN HET ONDERHAVIGE PROGRAMMA WEDEROM MOETEN WORDEN OPGENOMEN BEWIJST DE NOODZAAK DAT DE PALU VAN U MANDAAT KRIJGT OM ZELF EROP TE GAAN TOEZIEN DAT HET GROTE WERK DAT WIJ ALS NATIE VOOR ONS HEBBEN OOK DAADWERKELIJK WORDT GEDAAN.

# Ontwikkelingsbeleid - algemeen -

---

---

De PALU acht een grondige herziening van het Surinaamse ontwikkelingsbeleid op de kortst mogelijke termijn dringend noodzakelijk.

Het huidige beleid wordt volkomen beheerst door de ontwikkeling van het onbewoonde gebied West-Suriname. Dit kost honderden miljoenen gulden die voor meer dan 95Z aan buitenlandse bedrijven ten goede komen.

Dit beleid is dus een neo-koloniaal beleid dat onze ontwikkeling in handen van buitenlandse wil leggen en Surinamers in eigen land ten achter wil stellen.

De PALU wil daarom een nieuwe systematische ontwikkelingsbenadering om zo spoedig mogelijk een Suriname voor Surinamers te scheppen, waarin de behoefte van ons Volk daadwerkelijk worden onderkend en bevredigd.



Goede sociale zekerheid voor de oude dag is een garantie voor offervaardigheid en gemeenschapszin bij jongeren.



In het ontwikkelingsbeleid van de PALU staat sterke uitbreiding van de produktie-aktiviteit in het land centraal. Deze zal de grondslag moeten vormen voor opheffing van werkloosheid en voor een landelijk systeem van goede sociale voorzieningen.

De werkloosheid van 35000 arbeidskrachten moet binnen afzienbare termijn worden opgeheven. Om tevens werkgelegenheid te scheppen voor de jongeren die jaarlijks in het arbeidsproces moeten worden opgenomen en voor de Surinamers die willen remigreren zullen jaarlijks tenminste 6000 arbeidsplaatsen moeten worden gekreëerd.

Teneinde opheffing te bevorderen van de diskriminatie van de vrouw en om alle beschikbare arbeidskapaciteit in Suriname optimaal te benutten zullen ruimere arbeidsmogelijkheden aan de Surinaamse vrouw moeten worden geboden ook in beroepen die tot dusverre overwegend of geheel door mannen zijn uitgeoefend (chauffeurs, operators van lichte kranen, lassers, etc.). Verruiming van de faciliteiten voor opvang van kinderen van werkende moeders zal in dit verband onontbeerlijk zijn.

De opbouw van een goed systeem van sociale voorzieningen kan niet langer worden uitgesteld. Opzet en financiering hiervan in de beginperiode zal met ontwikkellingsgelden moeten plaatsvinden om geleidelijk aan geheel ten laste van de nationale produktie te komen.

De door de PALU gewenste produktie-uitbreiding zal in de eerste plaats worden gezocht in de opbouw van een eigen nationaal produktie apparaat, terwijl door wettelijke en andere maatregelen buitenlandse bedrijven in Suriname hun activiteiten in overeenstemming zullen brengen met de nationale ontwikkelings doelstellingen.

De opbouw van het eigen nationale produktie apparaat zal in de eerste plaats: - gericht zijn op volledige zelfvoorziening in de eerste levensbehoeften van ons volk. Hierdoor kunnen werkloosheid en andere problemen worden opgelost op de plaatsen waar ze bestaan. Dit zal leiden tot sanering van Paramaribo, opbouw van het binnenland en wederopbouw van de oude distriktsgebieden, door de vorming van moderne woongebieden, met een gezonde economische activiteit.

- aansluiten bij de kennis en bekwaamheden van Surinamers, zodat de ontwikkeling onder controle van onze natie blijft, zelfs waar met buitenlanders moet worden samengewerkt.

-aansluiten bij de behoeften en produktiemogelijkheden die in de bewoonde gebieden van ons land aanwezig zijn.

Goede begeleiding van de Overheid in de vorm van projekt voorbereiding, projekt ontwikkeling, financieringsfaciliteiten, opleidingen op verschillend niveau, tijdelijk of permanent beschikbaar stellen van management, actieve ontwikkeling van nieuwe bedrijfspvormen (koöperaties!) zullen deze ontwikkeling krachtig ondersteunen.

In dit verband zullen de hervorming van handel, bank en verzekeringswezen en de opbouw van de andere instellingen ter begeleiding van de gewenste ontwikkeling van ons land uit eigen besparingen zal moeten worden gefinancierd.

In dit verband zullen de hervorming van handel, bank en verzekeringswezen en de opbouw van de andere instellingen ter begeleiding van de gewenste ontwikkeling zo spoedig mogelijk worden aangevangen.

Reorganisatie van de Overheidsdienst en Decentralisatie van het Staatsbestuur zullen de uitvoering van dit beleid vergemakkelijken.

De ontwikkeling van West-Suriname zal dienen te worden getemporiseerd. De reeds gekreëerde voorzieningen zullen evenwel moeten worden benut voor een ontwikkeling die zoveel mogelijk met het nieuwe ontwikkelingsbeleid in overeenstemming is.

## **PRODUCTIE- ONTWIKKELING**

---

---

In het kader van het eerder aangegeven beleid zal de ontwikkeling van bosbouw, landbouw, veeteelt en visserij met bijbehorende basis-industrieën krachtig ter hand worden genomen.

Deze ontwikkeling zal de basis vormen voor een uitgebreide agrarische industrie (spijsolieproduktie, veevoederfabricage, vlees- en visverwerking, groentenkonservering, houtskoolproduktie, enz.) Deze agrarische industrie zal reeds in de komende regeringsperiode kunnen worden geëntameerd.

Naast deze agrarische industrie zal ook de ontwikkeling van andere aangepaste industriële activiteit ter hand worden genomen. Met name wordt gedacht aan de nationale verwerking van aluminium tot bouwmaterialen, huishoudelijke artikelen en verpakkingsmateriaal voor de voedingsindustrie.

De produktie zal geschieden zowel in de traditionele bedrijfspvormen, onder Surinaamse controle, als in de moderne, demokratistische bedrijfspvormen zoals kooperaties, waarvan de ontwikkeling krachtig zal worden gestimuleerd.

In overeenstemming met het eerder aangegeven beleid zal de overheid actief deelnemen in de voorbereiding van deze bedrijvigheid. In het bijzonder wordt gedacht aan:

- de instelling van nationale en regionale instituten voor projektvoorbereiding, projektontwikkeling en projektbegeleiding.
- verbetering van financieringsfaciliteiten door uitbouw van de Landbouwbank en de Nationale Ontwikkelingsbank en de vestiging van afdelingen van deze instellingen in alle produktiegebieden en in elk geval in de verschillende distriktshoofdsteden.
- opbouw van instellingen voor doelgericht praktijkonderzoek, voorlichting en opleiding.
- verlaging of afschaffing van invoerrechten op alle machines, werktuigen en sommige hulpmiddelen die voor de produktie nodig zijn, voorzover en voor zolang als ze niet in Suriname kunnen worden gemaakt.

Enkele prioriteiten naar sectoren en gebieden zijn als volgt:

## **bosbouw**

---

- Uitbreiding van de zagerij- en triplexindustrie met bedrijfsvestigingen in alle gebieden die daarvoor in aanmerking komen (zoals Brokopondo, Para, Marowijne, West-Suriname en Saramacca)

- Opbouw van een nationale houtskoolindustrie mede in samenhang met de ontginning van nieuwe landbouwgronden.

- Instelling van "Logging schools" (voor de opleiding van motorzagers, skidderoperators, enz.) in verschillende bosbouwproduktiegebieden en wel in elk geval in Para, Marowijne en Brokopondo.

- Verbetering van het middelbare bosbouwonderwijs en versnelde opbouw van de hogere bosbouwopleiding in Suriname.

- Aanleg van gespecialiseerde houthavens met moderne faciliteiten voor eindverwerking en overslag van de voor export bestemde houtprodukten (Paramaribo, Moengo).

- Verbetering van de boswetgeving.

- Verbetering van de nationale Dienst voor het Bosbeheer door reorganisatie en decentralisatie naar de verschillende bosbouwgebieden.

- Instelling van een Marketing Board voor houtprodukten waarin naast de overheid alle belanghebbende producenten zullen kunnen participeren naar rato van hun produktie.

Bevordering van kooperatieve bosexploitatie, t.b.v. de bevolking van het binnenland en regeling van de opkoop van het in dat verband gekapte hout.



Houtskool industrie:  
deel van het EIGEN nationale  
produktieapparaat.

# landbouw en veeteelt

---

-Drastische vergroting van het productieve landbouwareaal ondermeer door:

a. inpoldering, inrichting en sanering van arealen in de kustvlakte (Nickerie; Saramacca-Noord, Coronie, Suriname, Commewijne) ter ontwikkeling van rijst, cocos, voedergewassen e.d.

b. bosontginning geïntegreerd met de ontwikkeling van de houtskoolindustrie (Brokopondo, Para, Marowijne, Tibiti, West-Suriname) ter ontwikkeling van oliepalm, kokos, rundveeteelt e.d.

c. met wettelijke maatregelen te bevorderen dat bruikbare landbouwgronden die nu onbenut blijven (speculatief grootgrondbezit, onverdeelde boedels) productief worden gemaakt (Suriname, Para, Coronie, Comewijne, Saramacca).

-Systematisch doorgevoerde verbetering van de infrastructuur en algemene inrichting van landbouw/veeteelt gebieden (ontsluiting, irrigatie, lozing). Direkte uitvoering van het Stondansi-plan ten gunste van de moderne bevolkingslandbouw, gekoppeld aan sanering van de oude arealen door herverkaveling, is in dit verband dringend noodzakelijk.

- Aanpassing van de bedrijfsgrootte van de bevolkingslandbouw aan de moderne eisen van efficiency, ter verhoging van het inkomen van landbouwers en veetelers.

Het een en ander is te realiseren door:

a. uitgifte van voldoende grote percelen, waarbij bedrijfsvergroting door samenwerking in cooperatief verband wordt bevorderd.

b. sanering van oude produktiegebieden onder andere door herverkaveling.

c. exportbevordering van vooral industriële producten (rijst, kokos, palmolie, suiker, veevoeders).

-Verbetering van de voorziening van hulpstoffen (kunstmest, bestrijdingsmiddelen, veevoeders) door de bevordering van inkoopcoöperaties en beschikbaarstelling van de nodige faciliteiten.

- Bundeling van de afzet van landbouw- en veeteeltproducten door bevordering van afzetcoöperaties geïntegreerd met de verwerking en ondersteund door kernbedrijven. Planmatige afzetgaranties door actieve instellingen onder controle van de belanghebbende landbouwers.

- Uitbreiding van de landbouwproductie zal ondermeer tot gevolg hebben:

a. gegarandeerde ruime en betaalbare voedselvoorziening voor de bevolking (vlees, vis, groenten, e.d.).

b. importvervanging van diverse voedselproducten, grond- en hulpstoffen (o.a. groenten, pinda, mais, veevoeders).

- Het landbouwonderricht zal ten behoeve van de moderne bedrijfsontwikkeling in landbouwscholingscentra te Commewijne, Suriname, Saramacca en Nickerie plaatsvinden.

- Het algemeen dienstverlenend overheidsapparaat in de landbouwressorten en -projecten zal door decentralisatie over de nodige bevoegdheden en middelen beschikken ter ontwikkeling van de bevolkingslandbouw.





# visserij

---

- Krachtige ontwikkeling van de bevolkingsvisserij (pan-, riviermond-, en kustvisserij) o.a. door:

a. de ontwikkeling van de visserij-kooperaties in de visserijgebieden (Coppename, Commewijne, Marowijne) te bevorderen.

b. verbetering van de inkoop van visserijmaterieel in het buitenland, voorzover deze niet in Suriname kunnen worden vervaardigd en goede distributie ervan door een naar alle visserij-centra vertakt distributiesysteem.

c. bevordering van de produktie van visserij materieel in Suriname, bij voorkeur in de visserij-centra. In dit verband zal aan de opbouw van een botenbouwindustrie grote prioriteit moeten worden gegeven.

d. faciliteiten voor o.a. ijsfabrikage, visverwerking en visopslag in de visserij-centra beschikbaar te stellen.

e. verbetering van de visserij-techniek door onderzoek en opleiding.

f. vaststelling van garantieprijzen voor en regeling van de landelijke distributie van de geproduceerde vis door een naar alle woongebieden vertakt gespecialiseerd distributiesysteem.

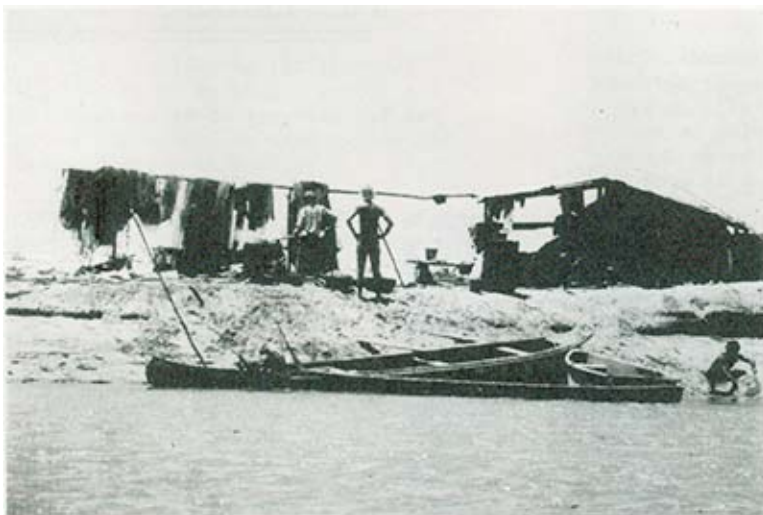
- Vergroting van de controle van de Surinaamse natie op de zeevisserij o.a. door

a. opleiding van personeel voor de zeevisserij.

b. de opbouw van een nationale vloot voor de zeevisserij.

c. deelname in de marketing van de door de buitenlandse maatschappijen in Suriname gevangen vis door opkoop van een deel ervan voor een prijs die niet hoger is dan de export-faktuurprijs.

d. opbouw van eigen nationale faciliteiten voor visverwerking nadat voldoende ervaring in de internationale marketing van het produkt is opgedaan.



Krachtige ontwikkeling bevolkingsvisserij door de ontwikkeling van visserij-kooperaties.

# industrie

---

In deze sektor zullen alle mogelijkheden dienen te worden benut waarbij op economisch verantwoorde wijze de importvervanging kan worden bevorderd.

Uitstekende mogelijkheden, zelfs voor export, betreffen in dit verband de verwerking van aluminium tot bouwmaterialen, huishoudelijke artikelen en verpakkingsmateriaal voor de Surinaamse agrarische industrie.

Door gepaste overheidsmaatregelen zal worden bereikt dat een deel van het in Suriname geproduceerde aluminium tegen een prijs die maximaal gelijk is aan de export-factuurprijs voor dit doel beschikbaar komt.

Uitstekende vestigingsmogelijkheden voor zulke aluminium verwerkende bedrijven zijn buiten Paramaribo, Domburg, Onverwacht en diverse andere bevolkingscentra in de Para en in het distrikt Suriname.

In dit verband zal ook de zandwinning en steenfabrikage krachtig worden ontwikkeld en de cementindustrie uitgebreid.

Met betrekking tot de bestaande mijnbouw en aluminiumindustrie zal het beleid erop gericht moeten zijn om de natie daadwerkelijk ervaring te verschaffen met betrekking tot de techniek en het management van de produktie

en de marketing van de voortgebrachte produkten, zodat een waarschijnlijk nationaal kader voor toekomstige eigen ontwikkelingen in deze sfeer wordt gevormd.

In dit verband passen de door PALU gewenste maatregelen om een zeker deel van de in deze sektor voortgebrachte produkten tegen maximaal export-factuurprijs aan een nationaal instituut voor exportmarketing beschikbaar te doen komen.

De mogelijkheid van andere ontwikkelingen in de zware industrie-sektor zullen verder worden geëxploreerd en waar mogelijk in overeenstemming met het eerder aangegeven beleid, benut.

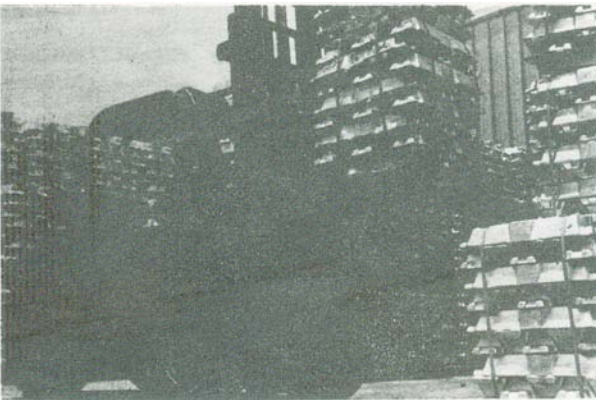
---

---

## PALU SURINAME KO ATJHA BENANE KE LIEJE !

---

---



Eigen marketing ervaring opdoen met een deel van het in Suriname geproduceerde aluminium.

# handel

---

Het door opeenvolgende Surinaamse regeringen gevoerde beleid m.b.t. de handel is niet gericht geweest op ontwikkeling van de binnenlandse productie en bescherming van binnenlandse producenten en consumenten.

De controle van prijs en kwaliteit van producten op de markt is slecht. Er worden importvergunningen verleend zonder dat daar toe werkelijk behoefte bestaat in de markt. Er is geen duidelijke taakverdeling tussen de Ministeries van Economische Zaken en Landbouw, Veeteelt en Visserij m.b.t. verwerking en afzet van agrarische producten, die in de praktijk tot allerlei moeilijkheden leidt.

Als gevolg hiervan ver toont de Surinaamse handel o.a. de volgende tekortkomingen:

- sterke oriëntatie op import en een onvermogen tot efficiënte export van Surinaamse producten.

- grote inefficiëncy doordat er teveel importeurs zijn van teveel merken en typen van dezelfde goederen.

Dit geeft aanleiding tot slechte service (na de verkoop), gebrek aan continuïteit in de levering van bepaalde producten, en hoge marges die de konsument moet betalen.

- accumulatie van grote winsten in de groothandel en bij de tussenhandel en marginale bedrijfsvoering bij de kleine landbouwers en een toenemend aantal detailhandelaren.

- slechte coördinatie van het aanbod van Surinaamse producten o.a. landbouwproducten.

In het door de PALU gewenste ontwikkelingsbeleid moet de handel de ontwikkeling van de binnenlandse productie en de export van Surinaamse goederen krachtig kunnen ondersteunen. Bovendien moeten konsumenten en producenten worden beschermd.

Daartoe zullen o.a. de volgende maatregelen worden getroffen:

- Nieuwe taakstelling tussen de Ministeries van E.Z. en L.V.V. zodat de onduidelijkheden, die thans een efficiënte beleidsuitvoering beperken, verdwijnen.

- Opbouw van een controle-apparaat dat efficiënt zal kunnen toezien op prijsstelling en kwaliteit en op de naleving van de voor de handel geldende wettelijke bepaling.

- Opbouw van een efficiënter distributie-apparaat, waarbij kleinere marges kunnen gelden door de vorming te stimuleren van:

- a. inkoopcoöperaties van landbouwers en andere producentengroepen.

- b. afzetcoöperaties van landbouwers en andere kleine producenten van gelijksoortige goederen.

- c. importcoöperaties van detailhandelaren, zodat deze hun marginale bedrijfsvoering kunnen compenseren met groothandelswinst i.p.v. hogere marges te berekenen aan de konsument.

- d. detailhandelscoöperaties van konsumenten in verschillende wijken.



De efficiëncy van het distributie-apparaat zal verder vergroot worden door:

- a. instelling van een opleiding voor detailhandelaren.
- b. beperking van het aantal merken en typen van gelijksoortige goederen door de samenwerking tussen de importeurs daarvan in nieuwe joint-bedrijven te stimuleren, o.a. door belastingvoordelen.
- c. importvervangning van produkten waarvan de produktie in Suriname ekononisch verantwoord is.
- d. exportbevordering van produkten die in Suriname in grote hoeveelheden kunnen worden geproduceerd, door instellingen van instituten voor afzet onderzoek en afzetontwikkeling.

Suriname zal ook eigen ervaring moeten opdoen met de afzet van de door buitenlandse bedrijven in Suriname voortgebrachte industriële produkten (garnalen, bauxiet, aluinaarde, aluminium, palmolie). Bij wettelijke regeling zullen deze bedrijven een bepaald deel van hun voor export bestemde produktie maximaal tegen export faktuurprijs aan de geeigende exportinstellingen van Surinaamse Overheid dienen af te staan Er zal moeten worden nagegaan in hoeverre hiermede reeds in de komende regeringsperiode een aanvang kan worden gemaakt.

**PALU  
SING WAGGET  
NOTTO  
NEGGARANE  
SURINAME  
SAÉ**

## bank en verzekeringswezen

---

Banken en verzekeringsinstellingen zijn de belangrijkste beheerders van de in Suriname opgebrachte besparingen.

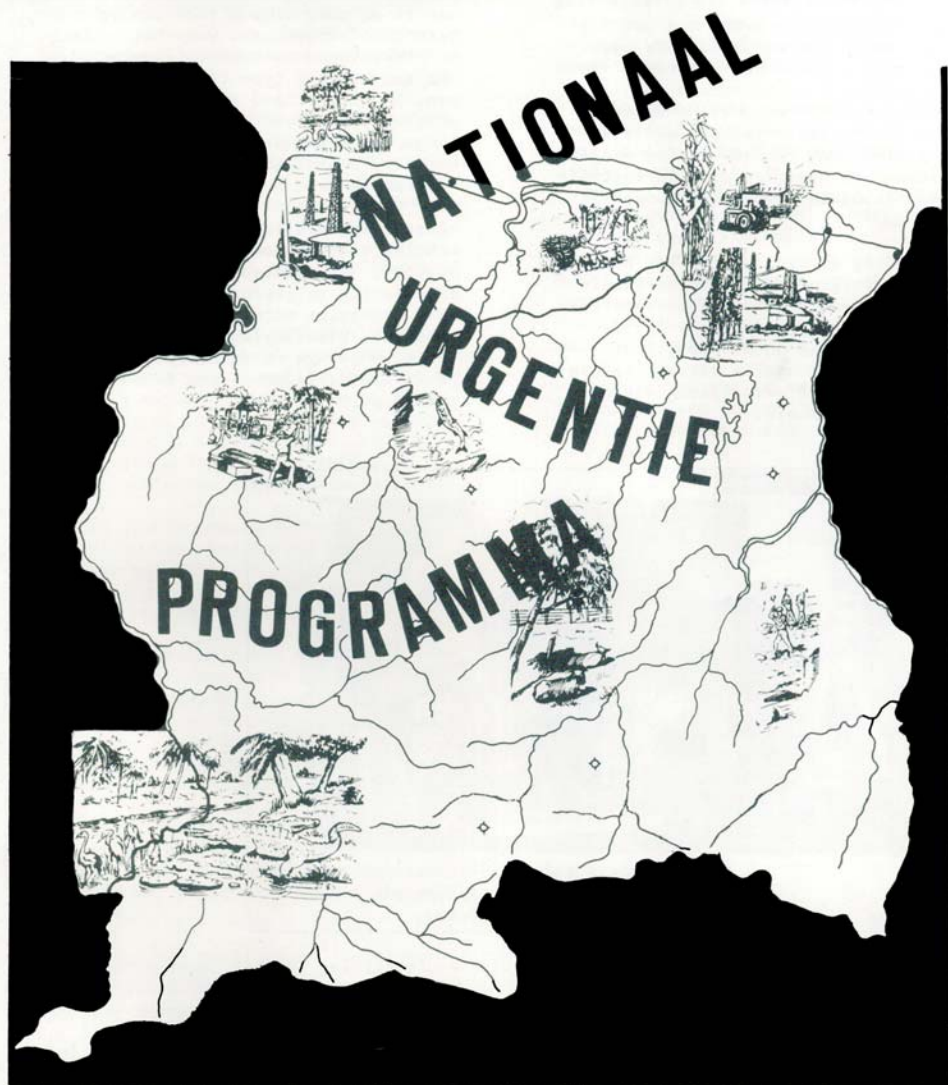
Deze besparingen dienen in Suriname te worden geïnvesteerd. Naarmate de Nederlandse ontwikkelingshulp minder wordt zullen deze instellingen steeds belangrijker worden voor de financiering van de in Suriname gewenste ontwikkeling.

De banken en verzekeringsmaatschappijen in Suriname zijn op deze taak nog te weinig ingesteld. Bij de banken bestaat grote voorkeur voor de verstrekking van kortlopende handelskredieten e.d. (vaak voor de import van overbodige luxe) boven de financiering van zinvolle produktieve projekten. Het grootste deel van de gelden bij de verzekeringsmaatschappijen wordt in het buitenland belegd.

In de komende regeringsperiode zal daarom het beleid erop moeten zijn gericht:

- om de reele zeggenschap van de gemeenschap in de banken en verzekeringsmaatschappijen tot boven 50% te verhogen.
- om de verzekeringsmaatschappijen de aan hun toevertrouwde gelden in Suriname zelf te doen beleggen.
- om de personele bezetting van de banken zodanig te doen aanvullen dat vanuit deze instellingen zelf projekten zouden kunnen worden opgespoord en voorbereid en vervolgens aan ondernemers, kooperaties, e.d. ten uitvoer aangeboden.

Progressieve Arbeiders  
en Landbouwers Unie



voor een beter suriname

# onderwijs en volksoontwikkeling

---

Het onvolledige karakter van het Surinaamse onderwijs en de slechte spreiding ervan alsmede het ontbreken van faciliteiten voor kulturele ontplooiing vormden wezenlijke facetten van het koloniale systeem, dat erop was gericht het zelfbewustzijn van de Suriname: te beperken en zijn controle op de nationale produktie onmogelijk te maken.

Uitbreiding en verbetering van het onderwijs, vergroting van de kulturele ontplooiingsmogelijkheden en ontwikkeling van de sport vormen voor de PALU daarentegen onontbeerlijke instrumenten voor snelle verheffing van ons volk en voor versterking van haar eenheid en harmonie.

## Op de stoep van de school



Betere onderwijskansen o.a. door drastische uitbreiding van het scholenbouw programma.

Zonder de continuïteit in de onderwijsverstreking te verstoren, wil de PALU daarom een zodanige hervorming van het onderwijs, dat deze de harmonie tussen de Surinaamse mens en de Surinaamse omgeving versterkt en aan de Surinamer de mogelijkheid biedt om de natuurlijke produktiemogelijkheden in zijn omgeving efficiënt te kunnen benutten.

Hoewel er op dit gebied op alle niveau's een enorme achterstand is in te halen zal voorkeur moeten worden gegeven aan:

- Sterke verbreiding van het algemeen vormend onderwijs naar alle bevolkingscentra en naar alle wijken van de grotere bevolkingscentra waar het aanbod van leerlingen voldoende is om scholen van een bepaald type te rechtvaardigen. In dit verband zal aan lagere scholen prioriteit worden gegeven om lange reisafstanden, in gevaarlijk verkeer, te voorkomen, voor kinderen van lagere school leeftijd.

- Instelling van lagere en middelbare scholen voor bosbouw-, veeteelt-, visserij- en landbouwtechniek om ondersteuning te geven aan het streven naar krachtige ontwikkeling van deze sectoren. Deze instellingen zullen zoveel mogelijk in de betreffende produktie gebieden dienen te worden gevestigd.

- Uitbreiding van het lager en middelbaar technisch onderwijs, waarbij eveneens de meest realistische verspreiding zal worden nagestreefd. De noodzaak voor zulke scholen ook in de grotere Centra in de distrikten (Nw. Nickerie, Moengo, Brokopondo, enz.) is thans meer dan duidelijk.

- Verruiming van het scholenbouwprogramma zodanig dat met eenvoudige middelen in de behoefte kan worden voorzien.

- Uitbreiding van de faciliteiten voor vakscholing voor volwassenen om hun mogelijkheden in het produktieproces te vergroten en spreiding ervan naar de distrikten.

- Institutionalisering van het systeem van counter-part training, waarbij eventueel met behulp van buitenlandse deskundigen Surinamers in de praktijk worden opgeleid voor management en andere leidinggevende functies.

- Instelling van een adequaat inspectie-apparaat.

- Instelling van een nationaal instituut voor onderwijsonderzoek voor de ontwikkeling van onderwijs-leerprogramma's die aan de Surinaamse mens zijn aangepast en tot vereenvoudiging van het onderwijs kunnen leiden. Tevens moet grote nadruk gelegd worden op de produktie van eigen leermiddelen.

In het gehele proces van schepping van een nieuw Suriname en een nieuwe Surinamer met zelfbewustzijn en zelfrespekt, zal de sport een belangrijke functie moeten vervullen.

De sport versterkt het lichaam en verheft de geest van de beoefenaren en biedt uitstekende rekreatie aan de toeschouwers ervan. Internationale sport manifestaties kunnen belangrijk bijdragen tot verbetering van de verhoudingen tussen naties.

In het PALU beleid wordt daarom een krachtige ontwikkeling Van de sport nagestreefd. In de komende regeringsperiode zal prioriteit worden gegeven aan o.a.

- Uitbouw van de lichamelijke opvoeding op scholen.

- Uitbreiding van de opleiding van trainers en sportleiders zowel binnen Suriname als door uitzending naar het buitenland.

- Verbetering van de sportfaciliteiten in de distrikten door een systematisch programma voor de aanleg van sportcentra in de woongebieden uit te voeren. Hierbij zal er naar worden gestreefd in elk geval in de distrikts-hoofdsteden volwaardige stadions te bouwen die zijn afgesteld op de behoeften in de distrikten.

- Afschaffing van belasting op alle sportmaterialen voorzover en voor zolang deze niet in Suriname kunnen worden vervaardigd,

- Instelling van regionale instituten voor sportontwikkeling (in het kader van de decentralisatie van de overheidssdienst) en uitbouw van de SOSIS tot een nationaal sportinstituut voor research, coördinatie van de nationale sportactiviteit enz.

- Stimulering van de deelname van Surinamers aan internationale sportmanifestaties door een gericht systeem van subsidies.

**OWROE  
POLITIEK  
NA FOE  
SARI!**

# sociale zorg

---

In de koloniale tijd is het in Suriname gevoerde ontwikkelingsbeleid in de eerste plaats natuurlijk gericht geweest op vergroting van de produktie ten behoeven van de buitenlandse heersers over ons land. Aan welvaart voor het Surinaamse Volk werd niet gedacht. Aan welzijn nog minder.

In de periode van voorbereiding van onze onafhankelijkheid bleef de ontwikkeling weliswaar gericht op produktie in het belang van het buitenland, maar tegelijkertijd ontwikkelde zich een soort welzijnsbeleid gebaseerd op individuele gunstverlening die tot persoonlijke dankbaarheid moest leiden.

Bij gevolg heeft t zich in Suriname een samenleving ontwikkeld waarin aan offervaardigheid en gemeenschapszin steeds minder plaats gegeven wordt. De zwakkeren (zoals gehandicapten en ouderen) worden aan hun lot overgelaten.

De sterkeren (die in de maatschappij actief kunnen zijn) hosselen in de eerste plaats voor zichzelf en steeds meer ALLEEN voor zichzelf, zelfs wanneer dat niet in het nationale belang is.

Immers, waarom je beste krachten geven aan de ontwikkeling van het land wanneer je op latere leef tijd gedoemd zou kunnen zijn tot de bedelstand en tot leven van liefdadigheid?

Waarom een onbaatzuchtige inspanning als een enkel ongeluk of invaliditeit een geruineerde toekomst betekent?

Waarom inspanning voor de gehele natie als alleen enkele gelukkige een goed huis kunnen bewonen?

De PALU wenst daarom een evenwichtig ontwikkelingsbeleid waarin produktieverhoging en welvaartsspreiding hand in hand gaan met welzijnsvergroting voor het gehele volk. De PALU wenst

een evenwichtig ontwikkelingsbeleid waarin SOCIALE ZEKERHEID stimuleert tot de gemeenschapszin en de offervaardigheid die voor de opbouw van ons land dringend noodzakelijk zijn. De PALU wenst tegelijkertijd geen sociaal beleid dat lijntrekkerij en onproductiviteit in de hand werkt. De PALU wil kortom een weloverwogen en goed sociaal beleid.

Er is op dit gebied in ons land een enorme achterstand in te halen. Met de opbouw van een eigen nationaal produktie-apparaat zullen de kosten van een goed systeem van sociale verzorging steeds meer uit eigen nationale middelen kunnen worden gefinancierd.

De PALU acht evenwel de spoedige opzet en de aanvansfinanciering van een adequaat systeem van sociale verzorging uit de middelen van de Nederlandse ontwikkelingshulp noodzakelijk.

Voor de komende regeringsperiode zal (naast hetgeen onder volksgezondheid en huisvesting is aangegeven) o.a. aan het volgende prioriteit moeten worden gegeven:

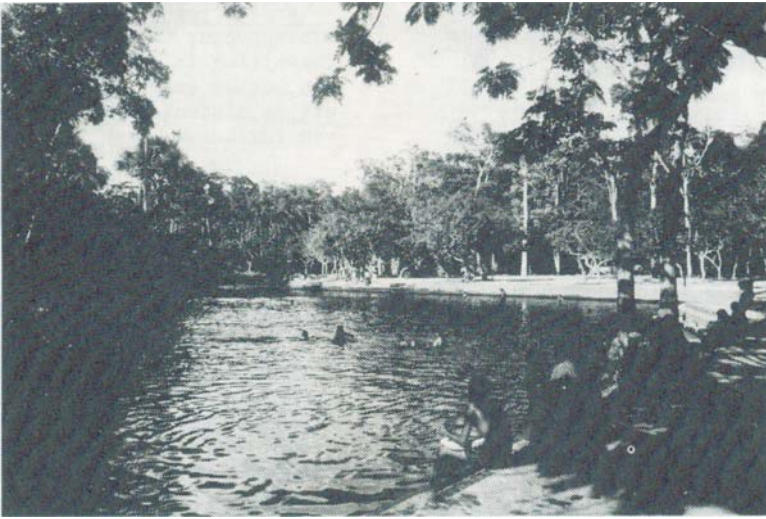
- Verhoging van de kinderbijslag en verbetering van de uitbetaling daarvan o.a. door decentralisatie.

- Opzet van een dienst voor gehandicapten- en zwakzinnigenzorg, zodat de ontplooiingskansen van deze mensen in de produktie en in de maatschappij in het algemeen worden verruimd.

- Opzet van buurtcentra in de verschillende woongebieden en in verschillende wijken van de grotere woongebieden met faciliteiten voor vrijetijdsbesteding, kulturele activiteiten enz. Tevens zou aan deze centra een rol gegeven moeten worden binnen het overige welzijnswerk (creches, bibliotheken, medische centra, enz.).

- Verbetering van de faciliteiten voor binnenlandse recreatie.





Meer mogelijkheden voor ontspanning in eigen land.

- Verhoging van de algemene ouderdomsvoorziening tot tenminste sf. 125,-- per maand (De kosten hieraan verbonden bedragen hoogstens tien miljoen gulden per jaar. In West Suriname wordt alleen al aan de spoorlijn meer dan 200 miljoen gulden weggegooid).

- Opzet van overheidsinternaten voor ontheemde en andere maatschappelijk gehandicapte kinderen.

Tevens zullen de mogelijkheden voor de opzet van een algemeen pensioenfonds worden bestudeerd en indien aanwezig (voorzover mogelijk) worden gerealiseerd.

## volksgezondheid

---

Een aloud gezegde luidt: Een gezonde geest juist in een gezond lichaam.

Teneinde de grote fysieke en mentale inspanningen te kunnen opbrengen die de ontwikkeling van ons land de komende tijd van ons zal vergen is het van wezenlijk belang dat wij ons volk gezond houden of maken.

Teneinde dit te bewerkstelligen stelt de PALU voor:

1. IN DE PREVENTIEVE SFEER (ter voorkoming van ziekten).

- Voorlichting ter voorkoming en/of tijdige herkenning van ziekten op scholen, via persmedia, mobiele eenheden enz.

- Uitbreiding voedselonderzoek en voedselvoorlichting door een te stichten voedingsinstituut.

- Propageren en intensiveren van sportactiviteiten voor jong en oud.

2. IN DE CURATIEVE SFEER (om ziekten en haar gevolgen uit te bannen).

- Vergroten van de opleidingsmogelijkheden voor artsen en aanpassing van hun opleiding aan de maatschappelijke betekenis van hun beroep.

- Decentralisatie van de gezondheidszorg door het stichten van gezondheidscentra in alle regionale centra en grote stadswijken. Dweze centra zouden bemand moeten worden met zowel medisch (artsen, specialisten) als paramedisch personeel (therapeuten, maatschappelijk werkers).

- Vrije tandheelkundige behandeling.  
- Speciale zorg voor ouden van dagen, behoeftigen en jeugdigen.

3. IN DE BELEIDSSFEER (ambtelijke en bestuurlijke maatregelen).

- Een algemene volksverzekering voor alle kosten op gezondheidsgebied d.w.z. uitbreiding van het A.Z.V. pakket.

- Artsen tegen goede salarissen in loondienst van de gezondheidscentra waar het onderscheid tussen particuliere en andere patienten komt te vervallen.

- De gezondheidszorg te bekostigen uit de algemene middelen en additionele heffingen.

## huisvesting

---

Er is een zeer groot gebrek aan goede en betaalbare woningen in Suriname, zowel in Paramaribo als in de distrikten. De onderontwikkeling van de bouwmaterialen industrie (cementindustrie, bouwstenenindustrie, houtindustrie) en het gebrek aan bouwvakkers hebben mede de oplossing van het probleem verhinderd.

De incidentele woningbouw programma's van de afgelopen jaren hebben dan ook weining of niets opgeleverd, ook omdat niet (systematisch) naar opheffing van de genoemde beperkingen is gestreefd. De toewijzing van de door de overheid gebouwde woningen is broeja, het beheer en de nazorg van deze woningen is onvoldoende, enz. In het door de PALU uitgestippelde beleid is ruim voorzien in de maatregelen die voor opheffing van de genoemde beperkingen noodzakelijk zijn (zie **PRODUKTIE-ONTWIKKELING** en **ONDERWIJS**).

Voor een spoedige verbetering van de nationale huisvesting acht de PALU bovendien de volgende maatregelen in de komende regeringsperiode noodzakelijk:

- Instelling van regionale instituten voor de volkswoningbouw, met als taak planning en uitvoering van volkswoningbouwprogramma's in eigen beheer alsook coördinatie van de uitvoering van zulke programma's door particuliere bouwbedrijven.

- Verbetering en uitbreiding van volkswoningtypen; uitbreiding van de voor toewijzing in aanmerking komende groepen met de groep van inkomenstrekkers uit de middenkategorie beperking van luxebouw.

- Verbetering van de toewijzing en het beheer van volkswoningen door reglementering en door decentralisatie van de instelling belast met deze werkzaamheden.

- Speciale volkswoningbouwprogramma's gericht op de behoefte van ouderen en gehandicapten.

- Stimuleren van de zelfbouw door beschikbaarstelling van grond (erfpacht) woningontwerpen, bouwmaterialen en toezicht en begeleiding. Voor dit toezicht zullen speciaal regionale diensten in het leven worden geroepen.



# **DECENTRALISATIE**

---

Het huidige gecentraliseerde staatsbestuur is een erfenis uit de koloniale tijd die het Volk het uitzicht moest ontnemen op wat er werkelijk in het land gebeurde en die tegelijkertijd een gemakkelijke controle en een sterke greep van onze overheersers op het gebeuren in Suriname moest verzekeren.

Deze structuur is evenwel ongeschikt voor het nieuwe Suriname waarin voortdurende democratische controle van de bevolking op het staatsgebeuren is gewenst en waarin onze gehele bevolking moet worden gemobiliseerd om gemotiveerd, mee te denken en mee te werken aan de grote moeilijke taken die voor ons staan en om daarvoor medeverantwoordelijkheid te aanvaarden.

Regionale behoeften worden in de regio het eerste en het beste aanvoeld. Regionale problemen kunnen het beste door de regio zelf worden opgelost. Binnen de door de nationale regering aan te geven richtlijnen moeten de bewoners zelf kunnen beslissen over de oplossing van problemen die typisch zijn voor dat distrikt.

De volledige decentralisatie waar de PALU naar streeft omvat zowel de instelling van gekozen regionale overheden als de instelling van gekozen plaatselijke (= dorps- en stads-) overheden).

In de komende regeringsperiode zal de eerste fase van deze decentralisatie dienen te worden gerealiseerd, waarbij dus regionale parlementen (distriktsraden) en het instituut van gekozen distriktskommissarissen met een kollege van wethouders zullen zijn ingesteld.

De instelling van een kollege van Wethouders die de voornaamste takken van overheidsdienst in het distrikt zullen coördineren kan, mede ter voorbereiding van het een en ander, reeds plaatsvinden nog voordat de instituten van regionaal parlement en gekozen burgemeesters zijn ingesteld.

Met de decentralisatie van het staatsbestuur zal tevens decentralisatie van de overheidsdienst plaats vinden. (zie herstructurering overheid).

Met betrekking tot het staatsbestuur zullen tevens de volgende maatregelen moeten worden getroffen:

- invoering van volledige evenredige vertegenwoordiging bij verkiezingen voor de nationale en regionale parlementen.

- verlaging van de kiesgerechtigde leeftijd tot 18 jaar.

## **herstructurering overheidsapparaat**

---

Een enigszins verantwoordelijke regering heeft, wanneer het geen mogelijkheden weet om werkgelegenheid te scheppen, geen enkele keuze dan de deuren van de overheidsdienst open te gooien. Sinds 1948 hebben wij nog geen regeringsbeleid gehad dat systematisch in de vereiste aantallen arbeidsplaatsen kon voorzien. Sinds 1948 is de overheidsdienst dan ook gestadig gegroeid. Voor velen uit het Volk is dit de enige wijze geweest waarop zij van de miljoenen aan ontwikkelingshulp een beetje kon profiteren.

De konsekwenties van het een en ander zijn evenwel dat een enorm onoverzichtelijk apparaat is ontstaan dat hogere eisen stelt aan managementcapaciteit dan wij voor handen hebben. Mede hierdoor is de produktiviteit van het apparaat erg laag en het apparaat zelf erg kostbaar.

De PALU wil proberen die hieraan verbonden zijn op 2 manieren oplossen en wel door:

- decentralisatie en

## BUITENLAND

---

- opname van degenen die daarvoor in aanmerking komen, in door de overheid op te zetten produktie-bedrijven, die na een zekere ontwikkeling te hebben bereikt naar de partikuliere sektor (staatsbedrijven, kooperaties, nationale n.v.'s etc.) kunnen worden afgestoten.

De decentralisatie van de overheidsdienst zal worden gekoppeld aan de decentralisatie van het staatsbestuur (zie decentralisatie staatsbestuur) waarbij dus naast een staatsoverheidsdiensten, distriktoverheidsdiensten zullen ontstaan.

De nationale overheid zal brede richtlijnen voor de bezoldiging van alle ambtenaren opstellen, maar de regionale overheden zullen daarbij zekere vrijheden behouden om al naar gelang de behoefte in hun betreffende distrikt eventueel betere bezoldigingen te bieden. Hiermede zal tevens het probleem van aantrekking van personeel voor de distrikten enigszins worden verlicht.

Voor wat betreft de opname van een deel van het huidige overheidspersoneel in produktieve projecten die later worden afgestoten, biedt het door de PALU gewenste beleid aanzienlijk betere mogelijkheden dan thans omdat de overheid in de konkrete ontwikkeling van de produktie aanzienlijk meer betrokken zal zijn. (zie ontwikkeling nationaal produktie-apparaat)



De plaats van Suriname in de wereld werd tot aan de onafhankelijkheid rechtstreeks bepaald door Nederlandse buitenlandse politiek. Suriname werd tegen wil en dank geplaatst aan de zijde van het Verenigde Europa, binnen de westerse geïndustrialiseerde landen.

Met onze onafhankelijkheid zijn voor het Surinaamse Volk de mogelijkheden geopend om internationaal onze eigen weg te volgen.

Bij het uitstippelen van een buitenlands beleid zal de regering van onze jonge republiek voldoende realiteitszin aan de dag moeten leggen. In het bijzonder moeten wij ons realiseren dat wij een klein land zijn en als afzonderlijke natie dardoor weinig invloed hebben op het wereldgebeuren. Het deed daarom dan ook bijzonder vreemd aan dat onze regering in haar eerste optreden op het stuk van de buitenlandse politiek, zich zorgen bleek te maken over problemen in Zuidelijk Afrika en het Midden-Oosten, die zelfs door de eigen grote mogelijkheden slechts moeizaam en gedeeltelijk kunnen worden opgelost.

Om onze belangen in de wereld te kunnen behartigen en om bij te kunnen dragen aan algemene vrede, sociale rechtvaardigheid en veiligheid in de wereld, zullen wij daarom de juiste verbanden moeten aangaan met gelijkgerichte naties.

De PALU stelt dat de volgende punten noodzakelijk deel moeten uitmaken van het buitenlands beleid:

- Realiseren van permanent en institutioneel overleg met de regeringen van de Caraïbische Staten teneinde te geraken tot zoveel als mogelijk gemeenschappelijke standpunten bij internationale vraagstukken.
- Duidelijke keus voor de groep van ongebonden landen en via deze groep ondersteuning van het streven van alle gekoloniseerde volken ter verkrijging van hun staatkundige onafhankelijkheid.

# DEFENSIE

---

---

De geringe bevolking van ons land zou het noodzakelijk kunnen maken dat voor effectieve verdediging van ons grondgebied een zeer groot deel van die bevolking moet worden ingeschakeld.

Een beroepsleger van een dergelijke omvang zou veel noodzakelijke krachten aan het productieproces onttrekken en ook op zichzelf reeds erg kostbaar zijn. Zolang de democratische krachten in onze samenleving nog onvoldoende ontwikkeld zijn, zou een dergelijk leger bovendien een gevaar voor de democratie kunnen betekenen.

Naast de noodzakelijke verdere opbouw en versterking van het Surinaamse beroepsleger (SKM) zal daarom reeds in de komende regeringsperiode naar wegen moeten worden gezocht om de burgerij dichter bij de verdediging van ons land te betrekken.

# FINANCIEN

---

---

De Nederlandse ontwikkelingshulp zal in de komende regeringsperiode nog de voornaamste financieringsbron vormen voor de ontwikkeling die in het voorgaande is aangegeven.

Mede door de enorme verspillingen die o.g. in West-Suriname hebben plaatsgevonden zal reeds op betrekkelijk korte termijn de ontwikkeling van ons land (voornamelijk) uit eigen besparingen moeten worden gefinancierd.

Wij zullen ons zoveel mogelijk op die situatie moeten instellen. Reeds in de komende regeringsperiode zal daarom een strak gekoördineerd financieel beleid noodzakelijk zijn, dat verspilling tegengaat, en de bereikte besparingen naar de gewenste investeringen leidt.

Dit beleid zal er o.a. op gericht moeten zijn om:

- een zo groot mogelijk deel van de in Suriname of met benutting van Surinaamse arbeid en/of hulpbronnen verkregen winsten in Suriname te behouden en te investeren in overeenstemming met het nationale ontwikkelingsbeleid.

- de konsumptie van overbodige luxe geïmporteerde goederen af te remmen zodat de beschikbare deviezen zo veel mogelijk kunnen worden gebruikt voor de aanschaf van noodzakelijke kapitaalgoederen.

- belastingvoordelen te creëren voor productie in cooperatief verband.

Ter bescherming van de economisch zwakkeren zal tevens de belasting op inkomens beneden het bestaansminimum (sf. 4000,=) dienen te worden afgeschaft.

Reorganisatie van de ontwikkelingshulp uit Nederland om een grotere zeggenschap van Suriname in de besteding van de in het vooruitzicht gestelde middelen te bevorderen.



Efficient gebruik van financiële middelen om eigen ontwikkeling spoedig zelf te kunnen financieren

Geen welvaartbeleid zonder welzijnsbeleid

Gericht beleid voor krotoprui-  
ming en volkswoningbouw

Emancipatie van vrouwen door  
betere ontplooiingskansen in  
productie te scheppen

Stimuleer de export van onze  
eigen productie

Goede zorg voor ouderen is  
een stimulans voor nationale  
inzet van jongeren

Verhoog de efficiency in de  
landbouw-gebieden door grotere per-  
celen en betere begeleiding

Eigen nationaal productie-ap-  
paraat opbouwen

Meer eigen industrie voor werk-  
gelegenheid

Wederopbouw van de dis-  
tricts-gebieden en ontwik-  
keling van het binnenland

Samen leven, samen delen  
en samen verantwoord-  
elijkheid dragen

Goede zorg voor de jeugd is  
de basis voor een sterk volk  
van morgen

Uitbreiding faciliteiten voor  
de bevolkingsvisserij

Reorganisatie ontwikkelings-  
hulp vanuit Nederland een  
gebiedende eis

**PALU**

Afzetkoöperaties bevorderen

Decentralisatie van staatsbe-  
stuur en overheidsdienst

Stimuleer de sport voor een  
gezond volk

Mede verantwoordelijkheid  
voor landgenoten in het bui-  
tenland

Belastingvoordelen voor pro-  
duktie in kooperatief verband

Eerst de problemen van nu op-  
lossen! West Suriname is voor  
overmorgen

Harde eensgezinde arbeid:  
voorwaarde tot sukses

Goede spreiding van onder-  
wijsfaciliteiten

Verwerking Surinaamse grond-  
stoffen in eigen land

Sticht wijkcentra en stimuleer  
gemeenschapszin

Medische centra in wijken en  
distrikten

Eigen voedsel voorziening ver-  
zekeren

Demokratische Produktievor-  
men stimuleren

Scholing voor volwassenen  
ook buiten Paramaribo





**foe seti sranan boen**